

ОСОБЕННОСТИ ЛЕКСИКО-ГРАММАТИЧЕСКОГО СТРОЯ РЕЧИ У СТАРШИХ ДОШКОЛЬНИКОВ С ЗАДЕРЖКОЙ ПСИХИЧЕСКОГО РАЗВИТИЯ

Раззигаева Ирина Алексеевна, студент 1 курса магистратуры Института специального образования, Уральский государственный педагогический университет; учитель-логопед, МБДОУ – детский сад компенсирующего вида № 266, г. Екатеринбург, Россия; ira.razzhigaeva@mail.ru

Научный руководитель: Каракулова Елена Викторовна, кандидат педагогических наук, доцент, заведующий кафедрой логопедии и клиники дизонтогенеза, Уральский государственный педагогический университет, г. Екатеринбург, Россия

Аннотация. В статье описана актуальность проблемы поиска наиболее эффективных путей диагностики и коррекции нарушений речи у детей с задержкой психического развития. Приведен краткий анализ научной литературы по проблеме формирования лексико-грамматического строя речи у старших дошкольников, имеющих задержку психического развития. Описано состояние внимания, восприятия, слуховой и зрительной памяти, словесно-логического мышления у детей данной категории. Рассмотрены точки зрения различных авторов, отражающие их взгляд на изучаемую проблему. Приведены результаты, полученные в ходе констатирующего эксперимента, направленного на подробное изучение сформированности высших психических функций, моторики и устной речи детей, в том числе состояния их пассивного и активного словаря, понимания и употребления ими грамматических форм. Описаны типичные ошибки, допускаемые детьми с задержкой психического развития при выполнении разного вида заданий. Отражена связь между уровнем сформированности лексико-грамматического строя речи и других высших психических функций обучающихся. Сделан вывод о важности проведения коррекционной работы с детьми, имеющими вторичные нарушения речи. Данная статья будет полезна как студентам дефектологических факультетов, так и практикующим специалистам.

Ключевые слова: ЗПР; задержка психического развития; дети с задержкой психического развития; старшие дошкольники; детская речь; развитие речи; системное недоразвитие речи; лексико-грамматический строй речи

FEATURES OF THE LEXICAL AND GRAMMATICAL STRUCTURE OF SPEECH IN OLDER PRESCHOOL CHILDREN WITH MENTAL RETARDATION

Razzhigaeva Irina Alekseevna, 1st year Master's Degree Student of the Institute of Special Education, Ural State Pedagogical University; Teacher-Speech Therapist, Kindergarten of Compensating Type No. 266, Ekaterinburg, Russia
Scientific adviser: Karakulova Elena Viktorovna, Candidate of Pedagogy, Associate Professor, Head of the Department of Speech Therapy and Clinic of Dysontogenesis, Ural State Pedagogical University, Ekaterinburg, Russia

Abstract. The article describes the relevance of the problem of finding the most effective ways to diagnose and correct speech disorders in children with mental retardation. A brief analysis of the scientific literature on the problem of the formation of the lexical and grammatical structure of speech in older preschoolers with mental retardation is given. The state of attention, perception, auditory and visual memory, verbal and logical thinking in this category of children is described. The points of view of various authors reflecting their view of the problem under study are considered. The results obtained during the ascertaining experiment aimed at a detailed study of the formation of higher mental functions, motor skills and oral speech of children, including the state of their passive and active vocabulary, their understanding and use of grammatical forms, are presented. Typical mistakes made by children with mental retardation when performing various types of tasks are described. The connection between the level of formation of the lexical and grammatical structure of speech and other higher mental functions of students is reflected. The conclusion is made about the importance of correctional work with children with secondary speech disorders. This article will be useful for both students of defectology faculties and practitioners.

Keywords: impaired mental function; children with mental retardation; older preschoolers; children's speech; speech development; systemic underdevelopment of speech; lexical and grammatical structure of speech

В современном мире имеется тенденция к увеличению количества обучающихся с ограниченными возможностями здоровья (ОВЗ), которые нуждаются в создании для них специальных условий получения образования [3, с. 124]. Одна из категорий лиц с ОВЗ – это дети с задержкой психического развития (ЗПР), у которых первично нарушены психические процессы: внимание, восприятие, память, мышление и эмоционально-волевая сфера. Особенности развития высших психических функций обучающихся с ЗПР отражены в трудах Л. Н. Блиновой [2], Е. С. Слепович [13], С. Г. Шевченко [15] и др. Несмотря на разные подходы к изучению данного нарушения, все исследователи отмечают у детей с ЗПР несформированность мыслительных операций (обобщения, классификации, сравнения, анализа), трудности распределения внимания и переключения с одного вида деятельности на другой, отсутствие целостности воспринимаемых ими образов, преобладание кратковременной памяти, лабильность эмоционально-волевой сферы и др.

Тем не менее, обучающиеся с ЗПР способны принимать помощь со стороны взрослого и запоминать отработанный алгоритм действий. Это отличает их от детей с умственной отсталостью, что свидетельствует об имеющемся у них потенциале в развитии познавательных процессов [9, с. 31]. Как правило, у таких детей одни психические процессы нарушены больше других, то есть отсутствует тотальность поражения [4, с. 128].

Отмечается, что за последние десятилетия возросло число воспитанников с ЗПР церебрально-органического генеза [10, с. 76]. Данный вид задержки психического развития является наиболее тяжелым. У детей с

ЗПР выявляется системное недоразвитие речи (СНР), подразумевающее нарушение всех ее компонентов и требующее комплексной работы многих специалистов (Н. Ю. Борякова [1], С. В. Зорина [7], Р. И. Лалаева [6], Г. Н. Рахмакова [12], Н. В. Серебрякова [7] и др.). Исследователи отмечают, что особенно выражены у детей с ЗПР нарушения лексико-грамматического строя речи. По мнению авторов, их преодоление занимает большое количество времени. Даже к младшему школьному возрасту у этой категории детей, как правило, не сформировано в полной мере и понимание, и верное употребление грамматических форм.

Г. Н. Рахмакова [12], Е. Ф. Собонович [14], Л. В. Яссман [16] и другие исследователи изучали состояние пассивного и активного словарного запаса детей старшего дошкольного возраста с ЗПР. Авторы пришли к выводу о том, что для этой категории обучающихся характерны трудности актуализации не только имен существительных и глаголов, но и имен прилагательных. Большинство детей не использует в собственной речи слова, обозначающие признаки предметов (относительные и качественные прилагательные). Кроме этого, многие авторы пишут об ошибках, возникающих у детей с ЗПР при подборе обобщающих понятий, дополнении тематических рядов, назывании синонимов и антонимов к заданным словам, различении близких по смыслу лексем и т. д. [5, с. 594]. Важно отметить, что пассивный словарь таких детей зачастую во много раз превышает активный, что не является нормой [11, с. 20].

Е. В. Мальцева, как и ряд других авторов, исследуя особенности понимания и употребления старшими дошкольниками с ЗПР грамматических форм, пришла к выводу, что навыки словоизменения и словообразования у этих обучающихся практически не сформированы, т. е. они находятся на низком уровне развития [8, с. 13]. Это проявляется в том, что дети неверно используют предложно-падежные конструкции (пропускают, смешивают и заменяют предлоги, допускают ошибки при употреблении существительных в родительном, дательном, творительном и предложном падежах и т. д.); ошибаются при преобразовании существительных ед. ч. во множественное; неверно согласуют прилагательные и глаголы с существительными и др. Старшие дошкольники с ЗПР, по мнению Е. С. Слепович, неправильно образуют имена существительные при помощи уменьшительно-ласкательных суффиксов (повторяют слово за взрослым, добавляют лексему «маленький» и так далее); не умеют осуществлять словообразование при помощи приставок (смешивают приставки, называют глагол без какой-либо приставки и др.); не способны без ошибок образовывать прилагательные от существительных (используют форму мн. ч. существительного, неправильно ставят ударение, заменяют относительное прилагательное на качественное и др.) [13, с. 73].

Анализ результатов констатирующего эксперимента, проведенного в марте 2023 г. на базе «МБДОУ – детский сад компенсирующего вида № 266» г. Екатеринбурга, показал, что у всех 10 обследуемых имеются нарушения со стороны высших психических функций, моторной сферы и речевой системы в целом. На низком уровне сформировано словесно-логическое мышление у 100% детей, вербальная память – у 80%, а зрительная память – у 60%. Всем детям поставлено логопедическое заключение – системное недоразвитие речи у ребенка с ЗПР, легкая степень псевдобульбарной дизартрии.

Обследование пассивного и активного словарного запаса у старших дошкольников с ЗПР выявило, что такие дети затрудняются в показе и назывании слов низкой частоты употребления (по темам «грибы», «деревья», «цветы», «насекомые» и т. д.); различении лексем, близких по значению (не видят разницу между действиями «вяжет» и «вышивает», словами «корабль» и «парусник» и др.); подборе обобщающих понятий (фрукты принимают за овощи, понятие «головные уборы» заменяют на «шапки» и так далее). Обучающиеся не знают оттенки цветов (например, сиреневый или вишневый), ошибаются в употреблении наречий и системной лексики. При назывании антонимов они добавляют частицу «не», не могут подобрать синонимы к заданному слову.

Наиболее выражены и заметны у всех воспитанников нарушения со стороны понимания и употребления грамматических форм. Дети ошибались в заданиях на понимание рода и числа прилагательных, ед. и мн. ч. глаголов и существительных, сложных логико-грамматических конструкций. Ни у кого из детей не сформированы навыки словообразования и словоизменения. Это выражается в следующих наиболее типичных ответах испытуемых: «вижу лиса» вместо «вижу лису», «много столик» вместо «много столов», «коверчик» вместо «коврик», «а столу» вместо «на столе» и т. д.

На рис. 1. показана взаимосвязь между несформированностью высших психических функций и лексико-грамматическими нарушениями у старших дошкольников с ЗПР. Низкий уровень развития внимания, памяти, мышления и восприятия у детей приводит к недостаточному объему их словарного запаса, неправильному употреблению грамматических форм, трудностям понимания сравнительных, инверсионных, логико-грамматических конструкций и т. п. Эти нарушения у воспитанников становятся стойкими и очень выраженными, они с трудом поддаются коррекции. Часто дети не замечают имеющиеся у них дефекты.

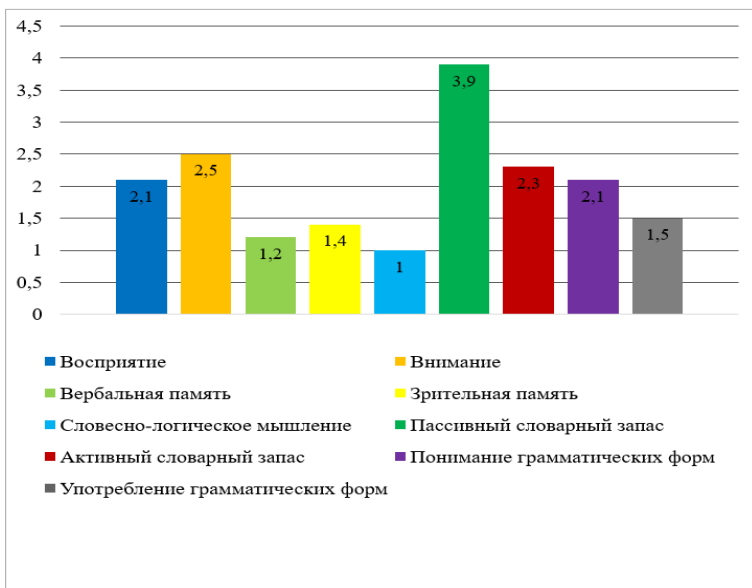


Рис. 1. Взаимосвязь между уровнем развития высших психических функций и лексико-грамматическими нарушениями у старших дошкольников с ЗПР

Таким образом, воспитанники с ЗПР без своевременного оказания им коррекционной помощи не готовы к началу школьного обучения. С такими детьми требуется работать не только над всеми компонентами речевой системы, но и над формированием неречевых процессов (моторной сферы, внимания, памяти, восприятия и мышления). Необходима комплексная систематичная работа.

Литература

1. Борякова Н. Ю., Касицына М. А. Психолого-педагогическое обследование детей с задержкой психического развития в условиях спец. детского сада // Коррекционная педагогика. 2003. № 2. С. 67–69.
2. Блинова Л. Н. Диагностика и коррекция в образовании детей с задержкой психического развития : учеб. пособие. М., 2001. 136 с.
3. Дошкольное образование детей с особыми образовательными потребностями : учеб. пособие / Л. А. Головнич [и др.]. М., 2019. 288 с.
4. Егорова Т. В. Особенности памяти и мышления младших школьников, отстающих в развитии. М., 1973. 150 с.
5. Каракулова Е. В., Союрова И. В. Формирование лексико-грамматической системы речи у детей старшего дошкольного возраста с задержкой психического развития и дизартрией // Изучение и образова-

ние детей с различными формами дизонтогенеза : материалы Международной научно-практической конференции памяти профессора В. В. Коркунова. Екатеринбург, 2021. С. 592–597.

6. Лалаева Р. И., Морозова В. В., Полякова Л. М. Дифференцированный подход в коррекции речевых нарушений у детей с ЗПР церебрально-органического генеза // Вестник ЛГУ им. А. С. Пушкина. 2011. № 3. С. 75–79.

7. Лалаева Р. И., Серебрякова Н. В., Зорина С. В. Нарушения речи и их коррекция у детей с задержкой психического развития : учеб. пособие для студ. высш. учеб. заведений. М., 2004. 303 с.

8. Мальцева Е. В. Особенности нарушения речи у детей с задержкой психического развития // Дефектология. 1990. № 6. С. 10–17.

9. Методические рекомендации по медико-психологическому изучению детей с ОВЗ в условиях оказания амбулаторно-поликлинической помощи / И. А. Филатова [и др.]. Екатеринбург, 2017. 146 с.

10. Морозова В. В. Структура речевого дефекта у дошкольников с задержкой психического развития церебрально-органического генеза // Вестник Ленинградского педагогического университета им. А. С. Пушкина. 2010. № 2. С. 73–81.

11. Подобед В. Л. Особенности кратковременной памяти детей с задержкой психического развития // Дефектология. 1981. № 3. С. 17–26.

12. Рахмакова Г. Н. Особенности построения предложений в речи младших школьников с задержкой психического развития // Дефектология. 1987. № 6. С. 3–9.

13. Слепович Е. С., Харин С. С. Становление сюжетно-ролевой игры как совместной деятельности у дошкольников с задержкой психического развития // Дефектология. 1988. № 6. С. 72–75.

14. Соботович Е. Ф. Речевое недоразвитие у детей и пути его коррекции (дети с нарушением интеллекта и моторной алалией) : учеб. пособие. М., 2003. 160 с.

15. Шевченко С. Г. Подготовка к школе детей с задержкой психического развития. Книга 1. М., 2003. 96 с.

16. Ясман Л. В. Особенности употребления грамматических категорий детьми с задержкой психического развития // Дефектология. 1976. № 3. С. 35–43.