

Изучение вопросов диагностики и коррекции лексико-грамматического строя речи у старших дошкольников с ЗПР

Разжигаева Ирина Алексеевна,
обучающийся 2 курса магистратуры; УрГПУ;
учитель-логопед; МБДОУ – детский сад
компенсирующего вида №266; г. Екатеринбург
ira.razzhigaeva@mail.ru

Научный руководитель:
Каракулова Елена Викторовна,
заведующий кафедрой логопедии и клиники дизонтогенеза,
кандидат педагогических наук, доцент; УрГПУ;
logo@uspu.ru

Актуальность, цель и задачи исследования

Цель – на основе результатов констатирующего исследования спланировать и реализовать логопедическую работу по коррекции лексико-грамматических нарушений в структуре преодоления СНР у старших дошкольников с ЗПР.



Рис. 1. Распространенность задержки психического развития (по данным О. А. Сергеевой и соавторов)

Методика исследования. Результаты

База исследования: «МБДОУ – детский сад компенсирующего вида № 266», г. Екатеринбург.

обследование внимания (Р. С. Немов), зрительного восприятия (С. М. Морозов), вербальной (А. Р. Лурия) и зрительной памяти (Т. Е. Рыбаков), словесно-логического мышления (Н. Л. Белопольская)

обследование моторной сферы и речи, в т. ч. лексико-грамматического строя (задания, предложенные О. И. Крупенчук и Н. М. Трубниковой)

20 ГОД
24 УЧИТЕЛЯ ФИЗИКИ
И ТЕХНОЛОГИИ
В УРАЛЬСКОМ ПЕДАГОГИЧЕСКОМ



УРАЛЬСКИЙ ГОСУДАРСТВЕННЫЙ
ПЕДАГОГИЧЕСКИЙ
УНИВЕРСИТЕТ
ОСНОВАН В 1930 ГОДУ

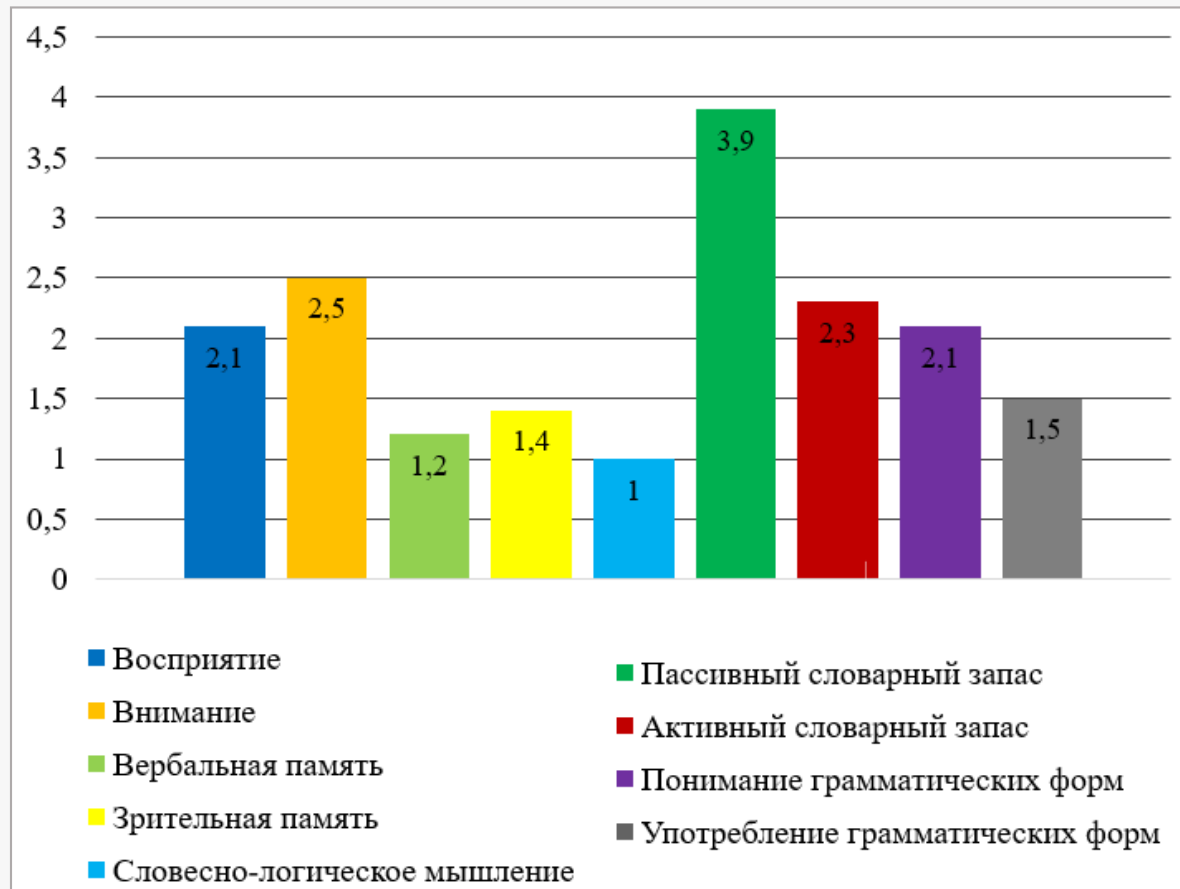



Рис. 2. Взаимосвязь результатов обследования ВПФ (внимания, восприятия, памяти, мышления) и лексико-грамматического строя речи у детей на констатирующем этапе эксперимента

Планирование коррекционной работы

20 ГОД
24 УЧИТЕЛЯ ФИЗИКИ
И ТЕХНОЛОГИИ
В УРАЛЬСКОМ ПЕДАГОГИЧЕСКОМ




УРАЛЬСКИЙ ГОСУДАРСТВЕННЫЙ
ПЕДАГОГИЧЕСКИЙ
УНИВЕРСИТЕТ
ОСНОВАН В 1930 ГОДУ

Таблица 1

Основные направления работы по формированию лексико-грамматического строя речи у старших дошкольников с ЗПР

№	Направления работы	Примеры упражнений
1	<p>Уточнение, расширение и активизация словарного запаса</p> <p>Номинативный словарь: работа со словами низкой частоты употребления (100%); подбор обобщающих понятий (100%); называние детенышей животных (100%); дифференциация слов, сходных по семантике (100%); называние предметов по описанию (80%).</p> <p>Предикативный словарь: подбор глаголов к существительным (20%); дифференциация глаголов, близких по значению (100%).</p> <p>Адъективный словарь: употребление качественных прилагательных (100%); понимание и называние оттенков цветов (80%); понимание и называние формы предметов (80%).</p> <p>Словарь наречий: узнавание и называние наречий места и времени (100%); узнавание и называние наречий образа действия (90%).</p> <p>Системная лексика: подбор антонимов и синонимов (100%).</p>	<p>«Назови, что это», «Подбери картинку», «Что общее», «Назови одним словом», «Найди маму», «Кто и где стоит». «Кто и что делает», «Кто больше?». «Найди домику», Какой, какая, какие?», «Опиши предмет». «Когда это бывает?», «Подбери слово», «Распорядок дня». «Как наоборот», «Слова-приятели».</p>
2	<p>Работа по формированию навыков словоизменения: преобразование ед. ч. сущ. во мн. ч. (-ы, -и – 80% детей группы; -а, -я – 20%); употребление падежных окончаний сущ. (П. п. – 100%, Р. п. и Т. п. – 80%, Д. п. – 50%, В. п. – 20%); согласование сущ. с прил. в роде и числе, сущ. с глаголами прошедшего времени в роде (100%), употребление предлогов (простые по типу «на», «в» и т. д. – 70%, составные – 30%).</p>	<p>«Один – много», «Большая стирка», «Раз-ложи по цветам», «Кто пришел?», «Чего нет?», «Что мы увидели в лесу?», «Кто чем работает?», «Исправь Незнайку».</p>
3	<p>Работа по формированию навыков словообразования: образование новых слов при помощи уменьшительно-ласкательных суффиксов (-ик, -чик – 60% детей группы, -очк, -ечк, -оньк, -еньк и др. – 40%); образование относительных и притяжательных прил. (100%); образование сложных слов (100%).</p>	<p>«Испечем пироги», «Чей хвост?», «Какое это бывает», «Приготовим обед» и т. д.</p>

Практическое применение изложенных идей. Выводы

20 ГОД
24 УЧИТЕЛЯ ФИЗИКИ
И ТЕХНОЛОГИИ
В УРАЛЬСКОМ ПЕДАГОГИЧЕСКОМ



УРАЛЬСКИЙ ГОСУДАРСТВЕННЫЙ
ПЕДАГОГИЧЕСКИЙ
УНИВЕРСИТЕТ
ОСНОВАН В 1930 ГОДУ



Таким образом, необходима целенаправленная и систематичная работа по коррекции лексико-грамматических нарушений у старших дошкольников с ЗПР. Преодоление аграмматизмов в речи, расширение словарного запаса у данной категории детей возможно только при условии комплексной реализации выделенных направлений работы.

Рис. 3. Методическая разработка «Тетрадь по формированию лексико-грамматического строя речи»

Литература

1. Борякова Н. Ю., Касицына М. А. Психолого-педагогическое обследование детей с задержкой психического развития в условиях спец. детского сада // Коррекционная педагогика. 2003. № 2. С. 67–69.

2. Лалаева Р. И., Морозова В. В., Полякова Л. М. Дифференцированный подход в коррекции речевых нарушений у детей с ЗПР церебрально-органического генеза // Вестник ЛГУ им. А. С. Пушкина. 2011. № 3. С. 75–79.

3. Лалаева Р. И., Серебрякова Н. В., Зорина С. В. Нарушения речи и их коррекция у детей с задержкой психического развития : учеб. пособие для студ. высш. учеб. заведений. М., 2004. 303 с.

4. Программа воспитания и обучения дошкольников с интеллектуальной недостаточностью / Л. Б. Баряева [и др]. М., 2003. 320 с.

5. Слепович Е. С. Формирование речи у дошкольников с задержкой психического развития : кн. для учителя. Минск, 1989. 64 с.

6. Шевченко С. Г. Подготовка к школе детей с задержкой психического развития. Книга 1. М., 2003. 96 с.